



---

## Vorwort des Gemeindepräsidenten

Geschätzte Einwohnerinnen und Einwohner von Rütshelen

Bereits befasse ich mich wieder mit einem Grusswort für die Botschaft zur Gemeindeversammlung. Wie doch die Zeit vergeht, kaum ist die Dezember-Versammlung vorbei, steht die nächste wieder vor der Tür. Wann haben Sie sich letztmals Gedanken zu Ihrer Zeit gemacht? Bleibt uns im Alltag genügend Zeit, um innezuhalten? Was heisst Frei-Zeit? Haben wir die Möglichkeit, dass jeder für sich das Ticken der Zeit etwas verlangsamen kann? Oder haben wir zu viel Zeit? Ist Langeweile vergeudete Zeit? Vergessen wir die Zeit oft genug? Ich möchte Sie auffordern, sich bei Gelegenheit Gedanken zum persönlichen Zeitempfinden zu machen.

In den Traktanden wird unter anderem die Jahresrechnung 2025 besprochen. Auf Grund von zurückfliessenden Schulgeldern kam ein unerwarteter, grosser Zustupf in die Kasse. Die Rechnung wurde dadurch positiv beeinflusst und konnte besser abschliessen als budgetiert. Wie würde es aussehen ohne diese Gelder? Kommen Sie am 1. Juni an die Gemeindeversammlung, Sie werden es erfahren!

An der Gemeindeversammlung darf ich wiederum eine grosse Schar Neuzuzüger begrüessen, die im vergangenen Jahr in unser schönes Dorf gezogen sind, um die hohe Lebensqualität zu geniessen.

Selbstverständlich orientieren wir auch wieder aus den verschiedenen Ressorts.

Zwei Mitarbeiterinnen müssen wir in die Pension verabschieden. Lina Kurth und Christa Erni haben die letzten 10 Jahre von ihrem Berufsalltag bei uns absolviert. Lina Kurth als Abwartin, Christa Erni als Verwaltungsangestellte und Zweigstellenleiterin der Ausgleichskasse. Den beiden scheidenden Mitarbeiterinnen gebührt bereits heute ein grosses Dankeschön für ihre wertvollen, geschätzten Dienste!

Ende 2026 läuft die Legislatur 2023-2026 aus. Gesamterneuerungswahlen stehen im Dezember an. Jedes Behördenmitglied wurde angeschrieben betreffend einer erneuten Kandidatur für die nächste Legislatur. Leider gibt es Demissionen. Die Wahlfindungskommission wurde aktiviert und erhielt den Auftrag, die Lücken zu füllen.

Liebe Rütshelerinnen und Rütsheler, zögern Sie nicht, informieren Sie sich bei uns, fassen Sie sich ein Herz und machen Sie den Schritt, kandidieren Sie für ein Amt in der Gemeinde. Engagieren Sie sich für unser Dorf als Gemeinderat oder als Kommissionsmitglied. Nur so können wir längerfristig eigenständig bleiben!

An der Frühlingsversammlung werden wir stets mit einem Apéro verwöhnt, alle sind eingeladen - verbringen wir zusammen Zeit, wertvolle Zeit!

Ich freue mich, Sie an der Gemeindeversammlung begrüessen zu dürfen.

Fritz Leuenberger  
Gemeindepräsident

# Ordentliche Gemeindeversammlung

Montag, 01. Juni 2026, 20.00 Uhr, Saal des Gemeindehauses

Traktanden:

1. Jahresrechnung 2026:
  - a. Kenntnisnahme der Nachkredite
  - b. Genehmigung der Jahresrechnung 2025
2. Begrüssung der Neuzuzüger
3. Orientierungen des Gemeinderates
4. Verschiedenes

## Informationen zu den einzelnen Traktanden:

### 1. Jahresrechnung 2025

#### Allgemeines

Die Jahresrechnung 2025 wurde nach dem neuen Rechnungsmodell HRM2, gemäss Art. 70 Gemeindegesetz (GG, [BSG 170.11]), erstellt. Für die Buchhaltung wird die Gemeindesoftware der Firma Talus Informatik AG verwendet. Verantwortlich für die Rechnungsführung ist seit 01.01.2019 die Finanzverwaltung Lotzwil.

#### Grundlagenrechnung

Die Vorjahresrechnung 2024 wurde vom Gemeinderat am 24. April 2025 und am 02. Juni 2025 von der Gemeindeversammlung genehmigt.

#### Steuer und Gebührensätze

Das Budget für das Jahr 2025, mit einem Aufwandüberschuss im Gesamthaushalt von Fr. 133'463.05, wurde von der Gemeindeversammlung am 7. Dezember 2024 mit folgenden Ansätzen beschlossen:

Gemeindesteueranlage 1.60 Einheiten

Liegenschaftssteuern 1.00 Promille des amtlichen Wertes

Wasser	Fr. 270.00	Grundgebühr pro Wohnung
	Fr. 220.00	Grundgebühr pro Dienstleistungs-/Gewerbebetrieb
	Fr. 1.50	Verbrauchsgebühr
Abwasser	Fr. 140.00	Grundgebühr pro Wohnung
	Fr. 90.00	Grundgebühr pro Dienstleistungs-/Gewerbebetrieb
	Fr. 1.50	Verbrauchsgebühr
Kehrichtgrundgebühr	Fr. 95.00	Einzelpersonenhaushalt
	Fr. 135.00	Mehrpersonenhaushalt
	Fr. 135.00	Ferienhäuser und -wohnungen
	Fr. 100.00	Kleingewerbe
	Fr. 205.00	übriges Gewerbe

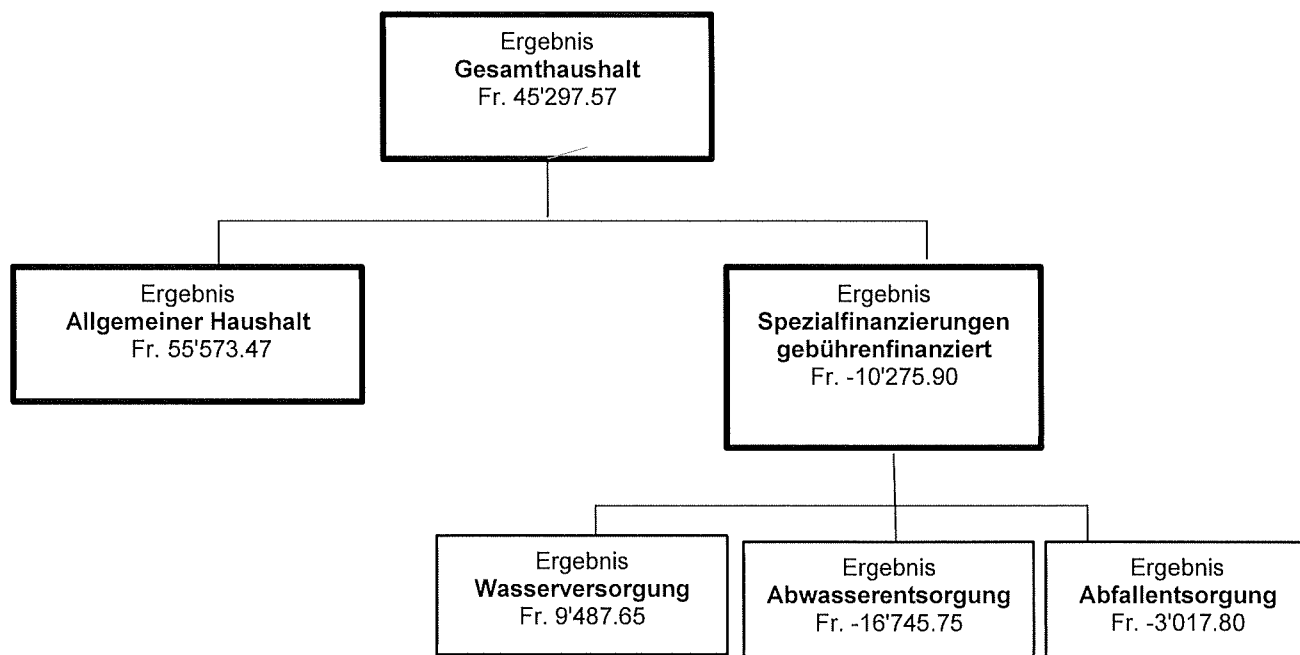
Die Verbrennungskosten sind mit den kostenpflichtigen KEBAG-Säcken und -Marken abgegolten.

Tierkörperentsorgung	70% der Kosten werden dem Tierhalter verrechnet
Hundetaxen	Fr. 60.00 pro Hund
Feuerwehr-Ersatzabgabe	15% der Einfachen Steuer, mind. Fr. 20.00, max. Fr. 450.00

### Grüngutsammlung der Einwohnergemeinde Lotzwil in Zusammenarbeit mit der Einwohnergemeinde Rüttschelen:

Grüngutjahresgebühr 140 lt	Fr. 85.00	8.1%	inkl. MwSt. Fr. 91.70
Grüngutjahresgebühr 240 lt	Fr. 145.00	8.1%	Fr. 156.75
für Sack/Bündel Grünguteinzelmarke	Fr. 3.00	8.1%	Fr. 3.25

### Ergebnis Jahresrechnung 2025



#### Ergebnis Gesamthaushalt

Der Gesamthaushalt schliesst mit einem Ertragsüberschuss von Fr. 45'297.57 ab. Budgetiert war ein Aufwandüberschuss von Fr. 133'463.05. Die Besserstellung gegenüber dem Budget 2025 beträgt Fr. 178'760.62.

#### Ergebnis Allgemeiner Haushalt

Der Allgemeine Haushalt schliesst mit einem Ertragsüberschuss von Fr. 55'573.47 ab. Budgetiert war ein Aufwandüberschuss von Fr. 101'903.05. Dies ergibt eine Besserstellung von Fr. 157'476.52. In Anbetracht des guten Ergebnisses und zur Schonung der Fondsbestände, wurde zur Deckung der «Schulden» vollumfänglich auf Entnahmen aus dem Legat Paul Wälchli verzichtet.

Die Besserstellung gegenüber dem Budget setzt sich wie folgt zusammen

Aufwand:

• Abnahme Personalaufwand (30)	Fr. 22'967.45
• Abnahme Sach- und übriger Betriebsaufwand (31)	Fr. 70'526.74
• Abschreibungen Verwaltungsvermögen (33)	Fr. 20'515.30
• Abnahme Finanzaufwand (34)	Fr. 49'079.15
• Zunahme Einlagen in Fonds und Spezialfinanzierungen (35)	Fr. 27'393.80
• Zunahme Transferaufwand (36)	Fr. 11'175.70
• Zunahme Ausserordentlicher Aufwand (38)	Fr. 7'341.35
• Abnahme Interne Verrechnungen (39)	Fr. 2'467.00

**Aufwandsminderung**

**Fr. 119'644.79**

Ertrag:

• Abnahme Fiskalertrag (40)	Fr. 46'729.75
• Zunahme Regalien und Konzessionen (41)	Fr. 2'747.00
• Zunahme Entgelte (42)	Fr. 31'676.40
• Zunahme Finanzertrag (44)	Fr. 8'310.34
• Abnahme Entnahmen Fonds u. Spezialfinanzierungen (45)	Fr. 141'077.50
• Zunahme Transferertrag (46)	Fr. 228'284.34
• Abnahme Ausserordentlicher Ertrag (48)	Fr. 21'628.00
• Abnahme Interne Verrechnungen (49)	Fr. 2'467.00

**Ertragszunahme**

**Fr. 59'115.83**

**Besserstellung gegenüber Budget (Gesamthaushalt)**

**Fr. 178'760.62**

### Vergleich Erfolgsrechnung nach Sachgruppen

Die Kommentare beziehen sich auf den Gesamthaushalt

Der **Personalaufwand** liegt um 6.55% unter dem budgetierten Betrag und zeigt einen Minderaufwand von Fr. 22'967.45 auf. Die Minderung ist hauptsächlich auf die tiefer ausgefallenen Lohnkosten der Verwaltung zurückzuführen, infolge einer Reduktion eines Beschäftigungsgrades.

Der **Sachaufwand** liegt um 17.28% unter dem Budget und weist somit einen Minderaufwand von Fr. 70'526.74 auf. Die Abweichungen sind aus der nachfolgenden Auflistung ersichtlich:

Material und Warenaufwand	Abnahme	Fr.	2'602.55
Anschaffungen	Abnahme	Fr.	10'599.10
Ver- und Entsorgung	Abnahme	Fr.	6'736.90
Dienstleistungen und Honorare	Abnahme	Fr.	6'697.34
Baulicher Unterhalt	Abnahme	Fr.	35'691.20
Unterhalt Mobilien, immaterielle Anlagen	Abnahme	Fr.	14'250.55
Mieten, Leasing, Pachten, Benützungsgebühren	Abnahme	Fr.	517.85
Spesenentschädigungen	Abnahme	Fr.	3'917.45
Wertberichtigungen auf Forderungen	Zunahme	Fr.	10'929.40
Betriebsaufwand	Abnahme	Fr.	443.20
Total Minderaufwand		Fr.	70'526.74

Der **Transferaufwand** hat gegenüber dem Budget um 0.68% oder um Fr. 11'175.70 abgenommen. Gegenüber den Entschädigungen und den Beiträgen an Kantone, Konkordate, öffentliche Unternehmungen, private Organisationen ohne Erwerbszweck und private Haushalte, welche

gegenüber dem Budget um Fr. 42'777.85 tiefer ausgefallen sind, sind die Entschädigungen an Gemeinden und Gemeindeverbände (Schulkosten) um Fr. 53'953.55 höher ausgefallen.

Der **Transferertrag** hat gegenüber dem Budget gesamthaft um 35.58% oder um Fr. 228'284.34 zugenommen. Grösstenteils ist die Ertragssteigerung auf den zusätzlichen Kantonsbeitrag an Lehrergehälter zurückzuführen. Weitere Mehreinnahmen konnten auch bei Finanz- und Lastenausgleichszahlungen für die beiden Zuschüsse Mindestausstattung und Disparitätenabbau verbucht werden.

Der **Finanzaufwand** schliesst um Fr. 49'079.15 tiefer ab. Beim Finanzaufwand handelt es sich um Passivzinsen, aber hauptsächlich um Unterhaltsarbeiten bei Finanzliegenschaften. Letztere fielen um Fr. 50'961.95 tiefer aus als budgetiert. Allerdings mussten wir leicht höhere Passivzinsen in Kauf nehmen.

Die Besserstellung um 5.74% oder Fr. 8'310.34 liegt beim **Finanzertrag** liegt fast ausschliesslich beim höher ausgefallenen Ertrag von Liegenschaften im Finanzvermögen.

Die Zunahme der **Einlagen in Fonds- und Spezialfinanzierungen** von Fr. 27'393.80 ist auf die höheren Einlagen in die Spezialfinanzierungen Werterhalt der Wasser- und Abwasserrechnung zurückzuführen. Der Ertragsüberschuss der Schulhauswohnungen, welcher jeweils in den Wälchli-Fonds eingelegt wird, ist ebenfalls höher ausgefallen.

Der um Fr. 141'077.50 tiefere Ertrag bei den **Entnahmen aus Fonds- und Spezialfinanzierungen** begründet sich damit, dass der Gemeinderat aufgrund des positiven Jahresergebnisses auf eine Entnahme aus der Spezialfinanzierung Paul Wälchli Fonds zur Deckung von allgemeinen Schulkosten verzichtet.

Der **Fiskalertrag** (Steuerertrag) hat um 3.77% abgenommen, bzw. ist um Fr. 46'729.75 tiefer ausgefallen:

Direkte Steuern natürliche Personen	Zunahme	Fr 18'624.00
Direkte Steuern juristische Personen	Zunahme	Fr. 5'470.30
Übrige direkte Steuern (Liegenschaft, Grundstückgewinn, Sonderveranlagungen und Erbschaft)	Abnahme	Fr. 70'564.05
Besitzsteuern (Hundesteuern)	Abnahme	<u>Fr. 260.00</u>
<b>Total Schlechterstellung</b>		<b>Fr. 46'729.75</b>

Die **Entgelte** schliessen um 9.84% oder Fr. 31'676.40 besser ab als budgetiert.

420 Ersatzabgaben / Feuerwehersatzabgaben	Zunahme	Fr 6'595.55
421 Gebühren für Amtshandlungen	Abnahme	Fr 216.80
424 Benützungsgebühren + Dienstleistungen	Zunahme	Fr. 22'554.85
425 Erlös aus Verkäufen	Abnahme	Fr. 143.50
426 Rückerstattungen	Zunahme	<u>Fr. 2'886.30</u>
<b>Total Besserstellung</b>		<b>Fr. 31'676.40</b>

### Spezialfinanzierungen (SF)

Die **Wasserversorgung** schliesst mit einem Ertragsüberschuss von Fr. 9'487.65 ab. Budgetiert war ein Ertragsüberschuss von Fr. 535.00. Die Besserstellung ist hauptsächlich auf den tieferen

Sachaufwand (Unterhalt Hydranten, Wassermesser) zurückzuführen. Die höheren vereinnahmten einmaligen Anschlussgebühren sind jedoch nicht erfolgswirksam, da diese vollständig in den Werterhalt eingelegt werden.

Die **Abwasserentsorgung** rechnet im Budget mit einem Aufwandüberschuss von Fr. 27'735.00 Die Jahresrechnung schliesst nun mit einem um Fr. 10'989.25 tieferen Aufwandüberschuss von Fr. 16'745.75 ab. Durch die höheren vereinnahmten einmaligen Anschlussgebühren, welche anders als bei der Wasserversorgung, vom Gesamtbetrag der Einlage in die Spezialfinanzierung Werterhalt Abwasser abgerechnet wurde, konnte der Aufwandüberschuss minimiert werden.

Die **Abfallrechnung** schliesst erneut mit einem Aufwandüberschuss ab. Trotz Erhöhung der Abfallgebühren schliesst die Spezialfinanzierung im Minus ab. Die Entnahme aus dem noch vorhandenen Eigenkapital beläuft sich auf 3'017.80.

### Investitionsrechnung

Gesamthaft wurden Bruttoinvestitionen von Fr. 54'997.95 getätigt. Diese fielen in den Funktionen Verwaltungsliegenschaften (Ersatz Beleuchtung EG Gemeindehaus), Wasserversorgung (Erstellung Schutzzonen & Reglement gem. GWP) sowie in der Abwasserversorgung (Untersuchung ZPA 1. Tranche) an. Einnahmen aus Subventionszahlungen oder andere Kantonsbeiträge konnten keine gutgeschrieben werden.

### Bilanz

#### Aktiven

##### *Finanzvermögen*

Das Finanzvermögen nahm im Berichtsjahr um Fr. 166'701.87 auf Fr. 4'427'425'48 zu, was hauptsächlich auf eine Zunahme der Flüssigen Mittel zurückzuführen ist. Die Rückzahlung eines Darlehens sowie der zusätzlich erhaltene Kantonsbeitrag an Gehaltskosten Lehrpersonal wirken sich positiv auf die Flüssigen Mittel aus.

##### *Verwaltungsvermögen*

Das Verwaltungsvermögen verringert sich um Fr. 33'820.55 von Fr. 2'596'493.25 zu Beginn des Berichtjahres unter Berücksichtigung der Nettoinvestitionen und Abschreibungen auf Fr. 2'562'672'70 per Bilanzstichtag 31.12.2025.

#### Passiven

Das **Fremdkapital** hat sich im Berichtsjahr um Fr. 7'396.55 auf Fr. 2'970'709.00 reduziert. Dabei gilt zu beachten, dass die Verbindlichkeiten gegenüber Legaten und Stiftungen um Fr. 31'146.80 zugenommen hat.

Das **gesamte Eigenkapital** beträgt per Rechnungsabschluss 2025 **Fr. 3'963'815.71** und besteht aus den Verpflichtungen für Spezialfinanzierungen, den Vorfinanzierungen, den Reserven und dem Bilanzüberschuss:

##### Verpflichtungen gegenüber Spezialfinanzierungen (SF)

Der **SF Wasserversorgung (Eigenkapital)** wurde der Ertragsüberschuss der Erfolgsrechnung von Fr. 9'487.65 gutgeschrieben und weist per Bilanzstichtag neu einen Bestand von Fr. 227'869.72 auf.

Der **SF Abwasserentsorgung (Eigenkapital)** wurde der Aufwandüberschuss der Erfolgsrechnung von Fr. 16'745.75 belastet und weist per Bilanzstichtag neu einen Bestand von Fr. 94'261.90 aus.

Der **SF Abfallentsorgung (Eigenkapital)** wurde der Aufwandüberschuss von Fr. 3'017.80 belastet und weist per Bilanzstichtag neu einen Bestand von Fr. 1'495.43 aus..

### Vorfinanzierungen

Der **SF Werterhalt Wasser** wurde die Einlage mit 80 % gemäss Berechnungsblatt (Bestandteil der Jahresrechnung) von Fr. 70'939.00 zuzüglich die einmaligen vereinnahmten Anschlussgebühren von Fr. 23'159.95 gutgeschrieben. Die Abschreibungen des Verwaltungsvermögens wurden durch die Entnahme von Fr. 28'496.05 neutralisiert. Das Bilanzkonto SF Wasserversorgung Werterhalt weist per Ende Jahr einen Saldo von Fr. 480'827.75 aus.

Der **SF Werterhalt Abwasser Gemeindeanlagen** wurden 60% des Einlagewertes gem. Berechnungsblatt (Bestandteil Jahresrechnung) von Fr. 25'997.00 gutgeschrieben. Diese Einlage konnte grösstenteils mit den vereinnahmten einmaligen Anschlussgebühren getätigt werden. Die Abschreibungen des Verwaltungsvermögens wurden durch die Entnahme von Fr. 34'323.45 neutralisiert. Das Bilanzkonto SF Abwasserversorgung Werterhalt (Gemeindeanlagen) weist per Ende Jahr einen Saldo von Fr. 530'363.80 aus.

Der 60% Einlagewert an die Verbandsanlagen beträgt Fr. 9'694.00 und wurde der **SF Werterhalt Abwasser Verband** ebenfalls gutgeschrieben. Per Bilanzstichtag weist die SF Werterhalt Fr. 308'538.35 (Verbandsanteil) aus.

Der **SF Liegenschaftsunterhalt** wurde gemäss Reglement eine Einlage von Fr. 23'440.50 gutgeschrieben und der Liegenschaftsunterhalt von Fr. 2'372.00 belastet. Per Bilanzstichtag wird ein Betrag von Fr. 121'934.95 ausgewiesen.

### Reserven

Die Reserven bestehen aus der **finanzpolitischen Reserve**, den sogenannten **zusätzlichen Abschreibungen** von Fr. 49'353.70 und der **Schwankungsreserve** mit einem Bestand per 31.12.2025 von Fr. 97'249.00.

### Bilanzüberschuss

Unter diesem Begriff ist das von der Privatwirtschaft her bekannte **«Eigenkapital»** enthalten. Der Bilanzüberschuss beträgt per Ende Berichtsjahr Fr. 2'107'494.58 und setzt sich aus dem Konto **kumulierte Ergebnisse der Vorjahre** (Fr. 2'051'921.11) zuzüglich Konto **Jahresergebnis**, welches den Ertragsüberschuss von Fr. 55'573.47 ausweist, zusammen.

### **Nachkredite**

Aus der Nachkreditabelle (Tabelle im Anhang der Jahresrechnung) sind alle Kreditüberschreitungen von mehr als Fr. 3'000.00 aufgeführt und begründet. Gesamthaft sind Überschreitungen von Fr. 183'760.95 zu genehmigen, davon gelten Fr. 138'702.75 als gebunden.

Die Nachkredite liegen alle in der Kompetenz des Gemeinderates, wurden durch diesen genehmigt und werden der Gemeindeversammlung zur Kenntnis gebracht.

### **Kreditabrechnungen zur Kenntnisnahme**

Es liegen keine Kreditabrechnungen vor.

### **Antrag**

Die Gemeindeversammlung hat die Jahresrechnung 2025 mit einem Gesamtaufwandüberschuss von Fr. 45'297.57 zu genehmigen. Sie setzt sich wie folgt zusammen:

ERFOLGSRECHNUNG	Aufwand Gesamthaushalt	CHF	2'660'746.26
	Ertrag Gesamthaushalt	CHF	2'706'043.83
	Ertragsüberschuss	CHF	45'297.57
davon			
	Aufwand Allgemeiner Haushalt	CHF	2'232'991.81
	Ertrag Allgemeiner Haushalt	CHF	2'288'565.28

	Ertragsüberschuss	CHF	55'573.47
	Aufwand Wasserversorgung	CHF	162'867.30
	Ertrag Wasserversorgung	CHF	172'354.95
	Ertragsüberschuss	CHF	9'487.65
	Aufwand Abwasserentsorgung	CHF	154'459.75
	Ertrag Abwasserentsorgung	CHF	137'714.00
	Aufwandüberschuss	CHF	-16'745.75
	Aufwand Abfall	CHF	61'053.40
	Ertrag Abfall	CHF	58'035.60
	Aufwandüberschuss	CHF	-3'017.80
INVESTITIONSRECHNUNG	Ausgaben	CHF	54'997.95
	Einnahmen	CHF	0.00
	Nettoinvestitionseinnahmen	CHF	54'997.95
NACHKREDITE	gemäss separater Tabelle	CHF	183'760.95

## 2. Begrüssung der Neuzuzüger

Im Jahr 2025 sind 36 Personen nach Rüschelen gezogen. Wir heissen alle herzlich willkommen!

## 3. Orientierungen

## 4. Verschiedenes

# Mitteilungen aus dem Gemeinderat

## Gesamterneuerungswahlen 2026

An der Gemeindeversammlung vom 5. Dezember 2026 finden die Gesamterneuerungswahlen statt. Sämtliche Mitglieder der Behörden werden gewählt.

Die bisherigen Behördenmitglieder wurden angefragt, ob sie für eine weitere Legislatur zur Verfügung stehen. Ebenso hat die Einsetzung der Wahlfindungskommission stattgefunden. Die Mitglieder der Wahlfindungskommission sind:

Born Lukas  
Hasler Verena  
Kohler Heinz

Schenk Samuel  
Wälchli Nino

Welche Gremien werden gewählt?

<b>Gremium:</b>	<b>Kandidaten Stand 01.05.2026</b>
<p><b>Rechnungsprüfungskommission</b> <b>3 Mitglieder</b> Das Organ der Rechnungsprüfung prüft die formelle und materielle Richtigkeit von Buchhaltung und Jahresrechnung.</p>	<p>Meyer Konrad (bisher) Fiechter Lars (bisher) ...</p>
<p><b>Kommission Liegenschaften und Strassen</b> 5 Mitglieder (davon 1 Gemeinderat) Das Organ wird mit Aufgaben aus den Bereichen Liegenschaften der Gemeinde, Öffentliche Anlagen, Gemeinde-Strassennetz betraut. Das Präsidium der Kommission wird durch den/die Ressortvorstehende(n) aus dem Gemeinderat wahrgenommen.</p>	<p>Kurth Dominik (bisher) Kohler Heinz (bisher) ... ...</p>
<p><b>Kommission Ver- und Entsorgung</b> <b>5 Mitglieder davon 1 Gemeinderat</b> Das Organ wird mit Aufgaben der Wasserversorgung, der Abwasserentsorgung, Abfall und weiteren Aufgaben im Bereich Ver- und Entsorgung betraut. Das Präsidium der Kommission wird durch den/die Ressortvorstehende(n) aus dem Gemeinderat wahrgenommen.</p>	<p>Born Walter (bisher) Kaser Beat (bisher) ... ...</p>
<p><b>Schulkommission Volksschule Bleienbach Lotzwil Rütschelen</b> (Wahl erfolgt durch den Gemeinderat)</p>	<p>Rickli Sara (bisher)</p>
<p><b>Gemeinderat und Gemeindepräsidium</b></p>	<p>Fritz Leuenberger (bisher)</p>
<p><b>Gemeinderat</b> <b>5 Mitglieder (inkl. Gemeindepräsident)</b></p>	<p>Keller Urs (bisher) Rentsch Hans Ulrich (bisher)</p>

<p>Jedes Mitglied des Gemeinderats steht einem besonderen Verantwortungsbereich vor:</p> <ul style="list-style-type: none"> <li>- Präsidiale, öffentliche Sicherheit, Landwirtschaft</li> <li>- Finanzen, Steuern, Liegenschaften und Strassen</li> <li>- Bau, Planung</li> <li>- Soziales, Bildung, Kultur</li> <li>- Ver- und Entsorgung</li> </ul>	<p>...</p> <p>...</p>
---	-----------------------

Warum sollten Sie einen Teil der Behörde werden?

- Sie haben die Möglichkeit zusammen mit dem Gremium strategische Entscheide zu fällen, Projekte über einen längeren Zeitraum zu begleiten. Sie haben die Möglichkeit zu allen Geschäften Stellung zu nehmen, sei es bei den Strassen, Bauprojekten, Raumplanung und Finanzen, soziale Bereiche, sie arbeiten an Konzepten in den Bereichen Alter und Jugend. Die Mitgestaltungsmöglichkeiten sind nahezu unendlich.
- Sie sehen wie vielfältig eine Gemeinde ist. Ein Amt bietet ein Blick hinter die Kulissen und hilft vieles besser zu verstehen.

Und vor allem:

- Sie planen die Gemeindegukunft

Stellen Sie uns Ihre Fragen! Wenden Sie sich an den Gemeindepräsidenten, Gemeinderat, die Gemeindeschreiberin oder an ein Mitglied der Wahlfindungskommission.

## **Baubewilligungen**

- Steiger Urs, Parzelle 336, Ersatz Elektrospeicherheizung durch aussen aufgestellte Luft/Wasser Wärmepumpe
- Luternauer Martina und Micha, Parzelle 211, Ersatzneubau Wohnhaus
- Swisscom Broadcast AG, Umbau der bestehenden Mobilfunkanlage für Salt Mobile SA mit neuen Antennen 5G-Technologie
- Schmid Ernst und Margrit, Parzelle 382, Ersatz Stückholzheizung durch eine aussen aufgestellte Luft/Wasser Wärmepumpe
- Erdin Reto und Petra, Parzelle 537, Aufstellen einer Grill-Kota

## **Spenden und Beiträge**

### **Vereinsbeiträge**

Der Gemeinderat beschliesst CHF 6'600.00 Vereinsbeiträge.

### **Kunst am Schlossberg**

Bereits zum vierten Mal wird Kunstschaaffenden aus der ganzen Schweiz ermöglicht ihre Werke oder Installationen entlang des Rundwegs rund um die Burgruinen auf dem «Schlossberg» in Melchnau zu präsentieren. Die Ausstellung dauert vom 16.05.2026 bis 23.08.2026. Der Gemeinderat hat eine Spende von CHF 100.00 ausgerichtet.

### **Verwaltungsangestellte ab 1.8.2026**

Der Gemeinderat hat am 2. Februar 2026 Sahra Schwarzenbach aus Obersteckholz als Verwaltungsangestellte gewählt. Frau Schwarzenbach wird die Stelle am 1. August 2026 in einem 50 % Pensum antreten, ergänzend zu einem 40 %-Pensum in Lotzwil.

### **AHV-Zweigstelle**

Heidi Roth, Verwaltungsangestellte Finanzverwaltung übernimmt die AHV-Zweigstelle in der Zeit vom 1. Mai 2026 bis 31. Juli 2026. Frau Roth ist eine erfahrene Zweigstellenleiterin, sie hat das Amt auch in Lotzwil inne. Frau Roth wird regelmässig für persönliche Beratungen in Rüschelen anwesend sein. Vereinbaren Sie einen Termin auf der Gemeindeverwaltung telefonisch 062 922 79 21 oder per Mail [gemeinde@ruetschelen.ch](mailto:gemeinde@ruetschelen.ch). Selbstverständlich können Sie Ihre Unterlagen wie gewohnt abgeben oder in den Briefkasten einwerfen. Ab 1.8.2026 wird Frau Schwarzenbach auch die AHV-Zweigstelle übernehmen.

### **Amtsübergabe Finanzverwaltung**

Die Amtsübergabe von Finanzverwalter Rudolf Grütter an Finanzverwalterin Sabrina Mathys wurde am 28.02.2026 vollzogen. Sabrina Mathys wird unterstützt durch Stv. Finanzverwalterin Claudia Fuhrer und der Verwaltungsangestellten Heid Roth. Frau Roth ist für die Bevölkerung die Ansprechperson z.B. bei Fragen zu Rechnungen.

### **Bericht der Aufsichtsstelle für Datenschutz**

Das Rechnungsprüfungsorgan übt die Aufsicht über die Einhaltung der Datenschutzgesetzgebung auf der Gemeindeverwaltung aus.

Die jährliche Prüfung hat am 13. April 2026 stattgefunden. Es wird bestätigt, dass bei der Auskunftserteilung die Vorschriften über den Datenschutz eingehalten werden und die angewandte Praxis angemessen ist.

Sie finden den Datenschutzbericht am Schluss dieser Broschüre.

## Clientis Sitzbank

Die Clientis Bank Oberaargau, Huttwil, hat aus Anlass ihres 150-jährigen Firmenjubiläums der Einwohnergemeinde Rütshelen eine Sitzbank geschenkt. Dieses Bänkli wurde beim Schulhaus unter dem Baum mit schöner Aussicht platziert und wurde am 16. März 2026 offiziell durch Stefan Wälchli, CEO der Clientis Bank Oberaargau der Gemeinde Rütshelen übergeben.

Der Gemeinderat Rütshelen dankt an dieser Stelle herzlich für dieses Jubiläumsgeschenk.

## Öffnungszeiten Gemeindeverwaltung

### Betriebsferien

Von Montag, 27. Juli bis Freitag, 6. August 2026 bleibt die Gemeindeverwaltung geschlossen. (In der ersten Woche sind Betriebsferien, in der zweiten Woche wird die neue Verwaltungs-Software eingesetzt.)

Ab Montag, 10. August 2026 gelten die normalen Öffnungszeiten. In dringenden Fällen erreichen Sie die Gemeindeschreiberin unter der Nr. 079 525 73 97. Wir danken für Ihr Verständnis.

## Mitteilungen aus der Verwaltung

---

### Bevölkerungsstatistik

Stand per 31. Dezember 2025

596 Personen, davon	26 Ausländer
Wegzüge	31 Personen
Zuzüge	48 Personen
Geburten:	4 Kinder
Todesfälle:	2 Personen

### Hauskehricht

Die Abfallstatistik weist folgende Zahlen auf:

Bereich	2025	2024	2023
Hauskehricht	106.64 t	110.62 t	106.78 t

Die Separatsammlungen erscheinen in der Abfallstatistik der Gemeinde Lotzwil.

## Zählerablesung

Zuständigkeit für die Zählerablesung bei Wegzug aus der Gemeinde:

- Strom:           BKW Energie AG, 4900 Langenthal,  
                      Tel. 0844 121 113
  
- Wasser:         Gemeindeverwaltung, Dorf 41, 4933 Rütschelen,  
                      Tel. 062 922 79 21

## Trinkwasserqualität

**Die Prüfberichte über die Trinkwasseranalyse vom 22.04.2026 liegen vor.** Die mikrobiologischen sowie physikalisch-chemischen Ergebnisse zeigen, dass das Trinkwasser den Anforderungen und Kriterien gemäss Hygieneverordnung entsprechen.

## Betreuung von Angehörigen: Über Grenzverletzungen reden

Die Betreuung und Pflege einer angehörigen Person kann erfüllend sein, aber auch sehr belasten. Oft geraten betreuende Angehörige an ihre Grenzen – körperlich und emotional. Umso wichtiger ist es für alle involvierten Personen, die Situation regelmässig zu reflektieren. Frühzeitige Entlastung hilft, Grenzverletzungen zu vermeiden. Fachstellen bieten Beratung und Unterstützung bei schwierigen familiären Situationen, oft kostenlos und vertraulich.

Wie geht es Ihnen mit Ihrer Betreuungssituation? Füllen Sie jetzt den Selbsttest «Ich pflege zu Hause» aus, kostenlos und anonym: [www.ichpflege.ch](http://www.ichpflege.ch).

Mehr Informationen finden Sie unter [www.be.ch/limit](http://www.be.ch/limit) sowie im Faltblatt «Betreuung und Pflege von Angehörigen» der Berner Interventionsstelle gegen Häusliche Gewalt auf der Homepage der Gemeinde [www.ruetschelen.ch/verwaltung/informationen](http://www.ruetschelen.ch/verwaltung/informationen), «Berner Interventionsstelle gegen häusliche Gewalt».

## Asiatische Hornisse – jetzt auf Primärnester achten und melden

Die invasive, gebietsfremde Asiatische Hornisse breitet sich auch im Kanton Bern weiter aus. Zum Schutz der einheimischen Insektenvielfalt und um die Ausbreitung zu verlangsamen, ist das frühe Auffinden und Entfernen von Nestern entscheidend.

Im Frühling beginnen die Königinnen der Asiatischen Hornisse (*Vespa velutina nigrithorax*) mit dem Bau von Primärnestern. Diese sind klein, meist kugelförmig und befinden sich häufig an wettergeschützten Orten im Siedlungsgebiet, zum Beispiel unter Vordächern, bei Garagen und Unterständen, an Gebäuden sowie in Hecken und Büschen. In den kommenden Wochen sind diese Primärnester besonders gut erkennbar.

## Frühes Auffinden ist wichtig

Im Laufe des Sommers zügeln die Völker der Asiatischen Hornissen aus Platzmangel in der Regel in grössere Sekundärnester, die in grosser Höhe in Baumkronen gebaut werden. Je mehr Primärnester entdeckt und entfernt werden, desto wirkungsvoller kann die weitere Ausbreitung gebremst werden.

## Verdachtsfälle melden – nicht selbst bekämpfen

Die Bevölkerung wird gebeten, verdächtige Insekten oder Nester zu fotografieren und über die nationale Meldeplattform [asiatischehornisse.ch](http://asiatischehornisse.ch) zu melden. Die Asiatischen Hornissen verteidigen ihr Nest vehement und aggressiv. Selbstständiges Bekämpfen ist gefährlich und sollte unterlassen werden. Gemeldete Nester werden im Auftrag der Kantone fachgerecht entfernt. In Einzelfällen wird auf das Entfernen oder Neutralisieren der Nester wegen unverhältnismässig grossem Aufwand, einer möglichen Beschädigung von Eigentum oder Verletzungsrisiko verzichtet.

## Keine Fallen aufstellen

Auf die Verwendung von Fallen soll unbedingt verzichtet werden. Zwar werden verschiedene Modelle für Asiatische Hornissen angepriesen, doch Studien zeigen, dass dabei oft zahlreiche andere Insekten, darunter auch geschützte Arten, zu Schaden kommen. Das Fangen geschützter Arten ist verboten. Zudem haben Fallen keinen wesentlichen Einfluss auf die Population der Asiatischen Hornisse.

## Hundesteuer

Jedes Jahr im August werden die Rechnungen für die Hundesteuer versandt. Bitte teilen Sie der Gemeindeverwaltung mit, wenn Ihr Hund im letzten Jahr leider verstorben ist oder wenn Sie einen neuen Hund besitzen.

Vielen Dank für Ihre Mitarbeit.

## Rückgabe Tonerkartuschen

Bei den unteren Anschlagkästen beim Gemeindehaus steht eine Kartonbox, in welcher leere Tonerkartuschen gratis entsorgt werden können. Es handelt sich um ein kostenloses Angebot des Schweizerischen Roten Kreuzes und zwei Entsorgungsfirmen. Leider kommt es häufig vor, dass trotz entsprechender Aufschrift auf der Box die Tonerkartuschen samt Kartonschachtel eingeworfen werden. Diese müssen von den Mitarbeitenden der Verwaltung mühsam aussortiert und separat entsorgt werden. Wir bitten Sie deshalb dringend, nur die Tonerkartuschen in die Box zu legen und das Verpackungsmaterial entsprechend zuhause zu entsorgen.

## Grüngutabfuhr

Immer wieder kommt es vor, dass mit Erde behaftetes Grüngut in den Grüngutcontainern landet. Erde verstopft und beschädigt den Häcksler und verursacht hohe Reparaturkosten. Bitte befreien Sie das Grüngut von Erde, bevor Sie es entsorgen. Vielen Dank!

Achten Sie darauf, dass Sie das Grüngut bereits am Morgen (8.00 Uhr) für die Abfuhr bereitstellen. Zwar hat es sich so eingespielt, dass in der Regel erst nach dem Mittag mit der Sammlung in Rüschelen gestartet wird, es ist aber durchaus möglich und vorgesehen, dass die Route bereits am Morgen abgefahren wird (im Anschluss an die Sammlung in Lotzwil).

## Ferien zu Hause? Entdeckerpass für Kinder und Jugendliche

Für nur 50 Franken wird der Sommer zum Erlebnis. Kinder mit KulturLegi profitieren sogar kostenlos.

☞ Ideal für abwechslungsreiche Ferientage ohne grossen Planungsaufwand – und eine unkomplizierte Unterstützung für Familien.

Jetzt entdecken und informieren:

[www.entdeckerpass-bern.ch](http://www.entdeckerpass-bern.ch)

Nicht alle Familien verreisen in den Sommerferien – umso wichtiger sind attraktive Freizeitmöglichkeiten vor der Haustür. Der Entdeckerpass bietet Kindern und Jugendlichen von 6 bis 16 Jahren vom 4. Juli bis 9. August 2026 eine einfache und günstige Möglichkeit, die Region oder gar darüber hinaus ('Libero-Kantone': Solothurn **und** Bern) zu entdecken.

Für 50 Franken profitieren sie von freier Fahrt mit Bahn, Bus, Tram und Schiff im Libero-Gebiet sowie von über 100 Freizeitangeboten in den Kantonen Bern und Solothurn. Viele Angebote sind kostenlos oder vergünstigt und reichen von Sport und Naturerlebnissen bis hin zu Kultur- und Freizeitaktivitäten.

Der Entdeckerpass ermöglicht selbstständige Mobilität, fördert die Freizeitgestaltung in der Region und entlastet gleichzeitig das Familienbudget. Kinder und Jugendliche mit KulturLegi erhalten den Pass kostenlos.

Weitere Informationen und Bestellung:

[www.entdeckerpass-bern.ch](http://www.entdeckerpass-bern.ch)

11.05.2026

Der Gemeinderat

Rechnungsprüfungskommission  
der Einwohnergemeinde Rütshelen

An die  
Gemeindeversammlung der  
Einwohnergemeinde Rütshelen

Rütshelen, 13. April 2026  
kme 2

### **Bericht der Aufsichtsstelle für Datenschutz zum Berichtsjahr 2025**

Sehr geehrte Damen und Herren

Gemäss Organisationsreglement der Einwohnergemeinde Rütshelen übt das Rechnungsprüfungsorgan die Aufsicht über den Datenschutz aus. Für die Einhaltung des Datenschutzes sind grundsätzlich die Behörden verantwortlich, während unsere Aufgabe darin besteht, die Anwendung der Vorschriften zu prüfen und die Einwohner jährlich zu informieren.

Unsere Prüfung erfolgte nach den Grundsätzen, wonach eine Prüfung so zu planen und durchzuführen ist, dass wesentliche Risiken im Umgang mit Personendaten mit angemessener Sicherheit erkannt werden. Wir prüften die Einhaltung der gesetzlichen Datenschutzbestimmungen mittels Befragungen und auf Basis von Stichproben.

Gestützt auf den uns erteilten Auftrag haben wir untersucht, welche Datensammlungen in der Einwohnergemeinde geführt und welche Daten bei Anfragen diverser Art bekannt gegeben werden. Grundlage für unsere Prüfung bildet das Datenschutzgesetz des Kantons Bern vom 19. Februar 1986, insbesondere die Art. 33 ff., der vom Grossen Rat des Kantons Bern am 31. März 2008 beschlossenen gesetzlichen Änderungen sowie das Datenschutzreglement der Einwohnergemeinde Rütshelen vom 30. Mai 2011, gültig ab 1. August 2011.

Aufgrund der erhaltenen Auskünfte und der vorhandenen Unterlagen haben wir festgestellt, dass im Jahr 2025 wiederum 3 Anfragen für Sammelisten eingegangen und positiv beantwortet worden sind, vor allem an ortsansässige Vereine. Gemäss dem Datenschutzreglement der Einwohnergemeinde Rütshelen gibt die Gemeinde allen in den Listen aufgeführten Personen vor der erstmaligen Bekanntgabe einer bestimmten Listenauskunft Gelegenheit, sich zu äussern. Dies geschieht seit Herbst 2017 durch regelmässige Bekanntmachung im Infoblatt der Einwohnergemeinde Rütshelen. Personen mit Datensperre sind in den Listenauskünften nicht enthalten.

Die übrigen Auskünfte betreffen Anfragen über Einzelpersonen. Diese wurden erteilt, wenn der Anfragende ein berechtigtes Interesse glaubhaft machen konnte. Im Jahr 2025 wurden unverändert rund 5 mündliche und schriftliche Einzelanfragen beantwortet. Bei den schriftlichen Einzelanfragen handelt es sich zumeist um Anfragen von Handelsauskunfteien in Form von Fragebögen.

Aufgrund der erhaltenen Auskünfte und der vorgenommenen Prüfungen gehen wir davon aus, dass bei der Auskunftserteilung die Vorschriften über den Datenschutz eingehalten werden und die angewandte Praxis angemessen ist.

Freundliche Grüsse

Rechnungsprüfungskommission der Einwohnergemeinde Rütshelen



Konrad Meyer  
Präsident